



## Ημερήσια έκθεση επιδημιολογικής επιτήρησης λοιμωξης από το νέο κορωνοϊό (COVID-19)

Δεδομένα έως 18 Μαρτίου 2022, ώρα 15:00

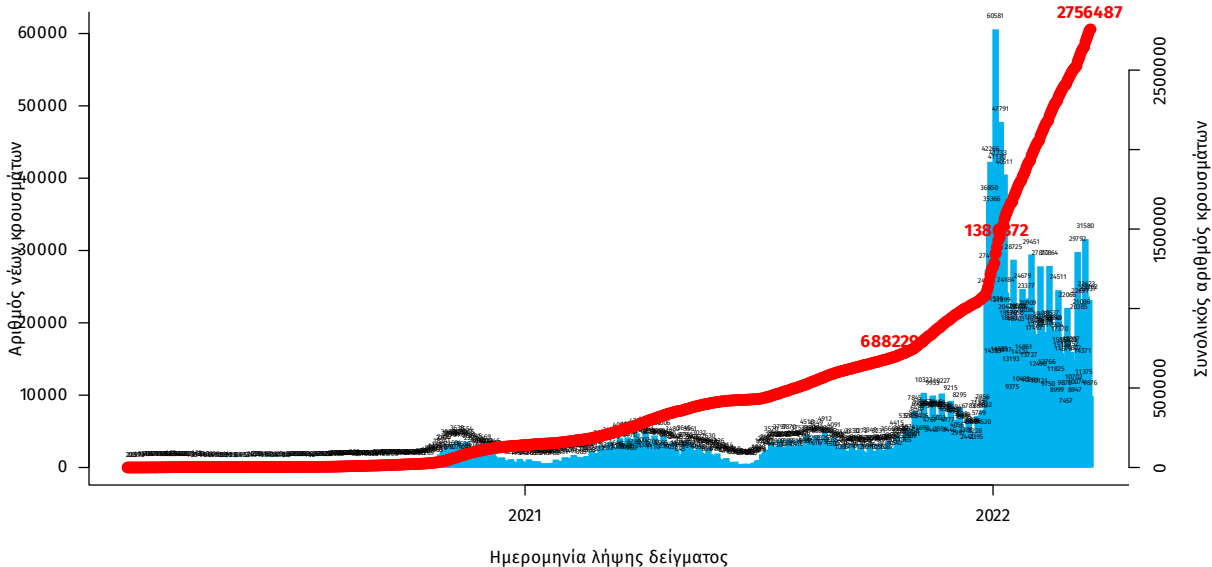
### Εισαγωγή

Τα στοιχεία που παρουσιάζονται αφορούν περιστατικά από την επιδημιολογική επιτήρηση της νόσου από το νέο κορωνοϊό (COVID-19), με βάση τα δεδομένα που έχουν δηλωθεί στον ΕΟΔΥ και καταγραφεί μέχρι τις 18 Μαρτίου 2022 (ώρα 15:00).

Τα **νέα εργαστηριακά επιβεβαιωμένα κρούσματα** της νόσου που καταγράφηκαν τις τελευταίες 24 ώρες είναι **23.621**, εκ των οποίων **10** εντοπίστηκαν κατόπιν ελέγχων στις πύλες εισόδου της χώρας. Ο **συνολικός αριθμός** των κρουσμάτων ανέρχεται σε **2.756.487** (ημερήσια μεταβολή +0.9%), εκ των οποίων **49.3% άνδρες**. Με βάση τα επιβεβαιωμένα κρούσματα των τελευταίων 7 ημερών, 196 θεωρούνται σχετιζόμενα με ταξίδι από το εξωτερικό και 1.802 είναι σχετιζόμενα με ήδη γνωστό κρούσμα.

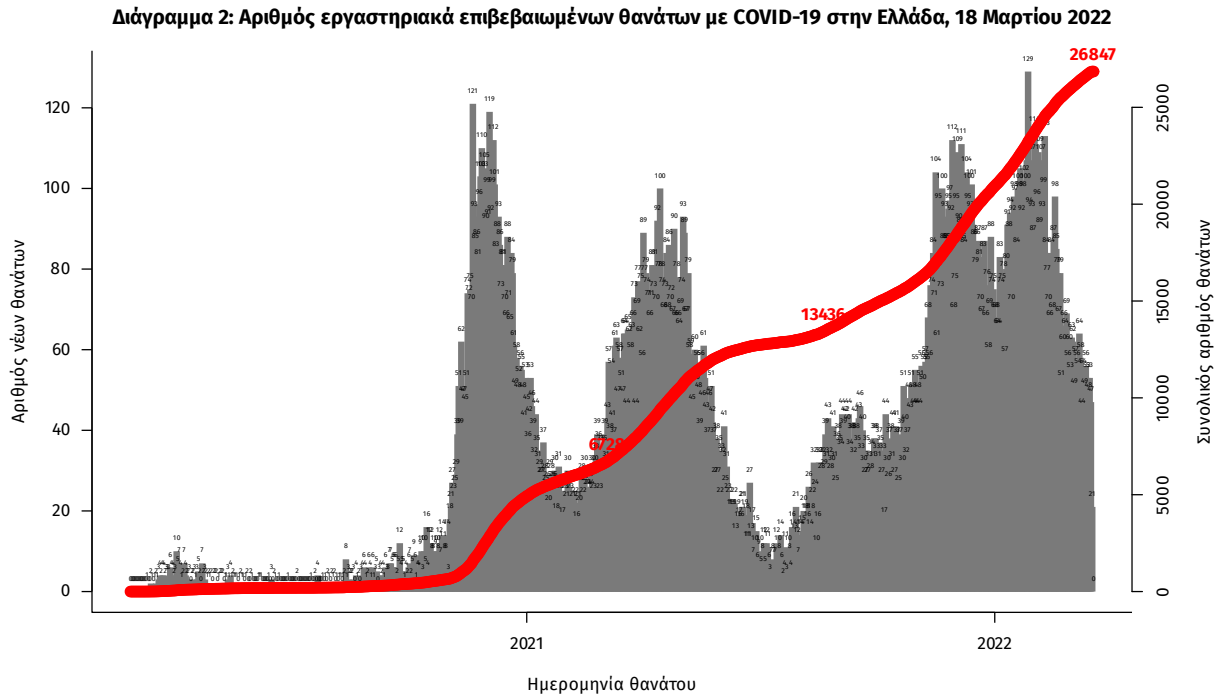
**Ημερήσια εξέλιξη της πανδημίας:** Η ημερήσια κατανομή των επιβεβαιωμένων κρουσμάτων είναι η ακόλουθη (η γραμμή παριστάνει την συνολική, αθροιστική κατανομή των κρουσμάτων).

Διάγραμμα 1: Αριθμός εργαστηριακά επιβεβαιωμένων κρουσμάτων COVID-19 στην Ελλάδα, 18 Μαρτίου 2022



Σημ.: οι στήλες στο Διάγραμμα 1 εκφράζουν τον αριθμό νέων κρουσμάτων με βάση την ημερομηνία λήψης εργαστηριακού δείγματος, και όχι με βάση την ημερομηνία ανακοίνωσης των κρουσμάτων.

Οι νέοι **θάνατοι** ασθενών με COVID-19 είναι **55**, ενώ από την έναρξη της επιδημίας έχουν καταγραφεί συνολικά **26.847 θάνατοι**. Το 95.2% είχε υποκείμενο νόσημα ή/και ηλικία 70 ετών και άνω.

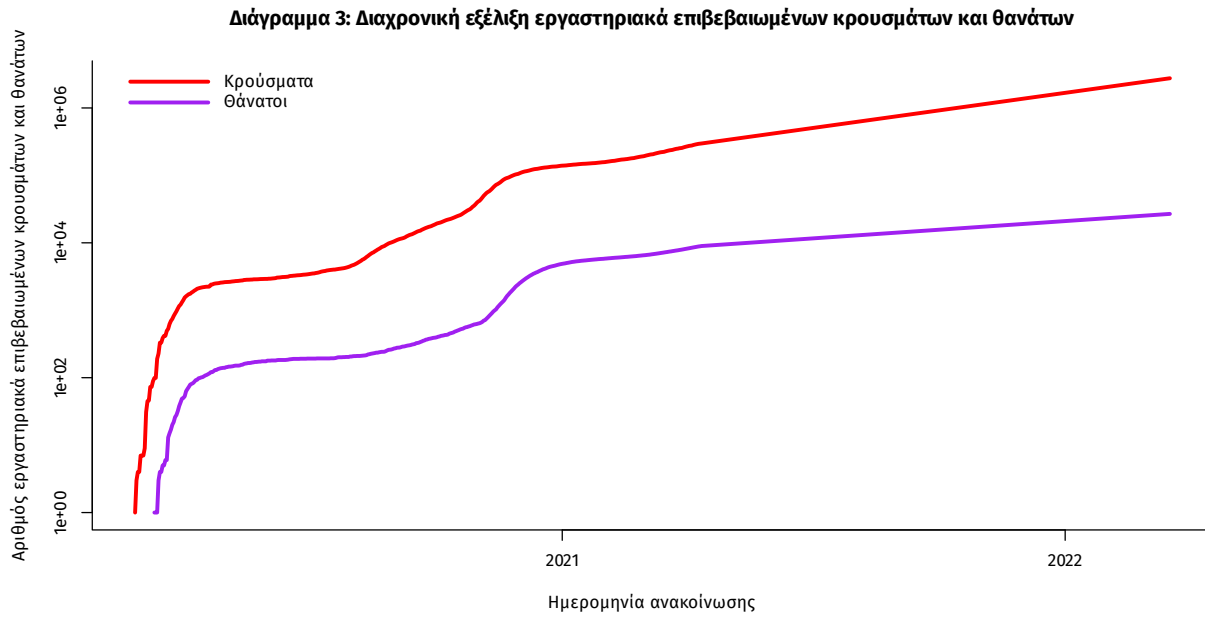


Σημ.: οι στήλες στο Διάγραμμα 2 εκφράζουν τον αριθμό νέων θανάτων με βάση την ημερομηνία θανάτου

Πίνακας 1: Ηλικιακή κατανομή των νέων θανάτων ασθενών με COVID-19 (Ποσοστό στο σύνολο των νέων θανάτων).

	Νέοι θάνατοι ασθενών με COVID-19 (%)
0-9 ετών	0 (0.0%)
10-19 ετών	0 (0.0%)
20-29 ετών	0 (0.0%)
30-39 ετών	0 (0.0%)
40-49 ετών	0 (0.0%)
50-59 ετών	2 (3.6%)
60-69 ετών	4 (7.3%)
70-79 ετών	10 (18.2%)
80-89 ετών	22 (40.0%)
90+ ετών	17 (30.9%)
Σύνολο	55 (100.0%)

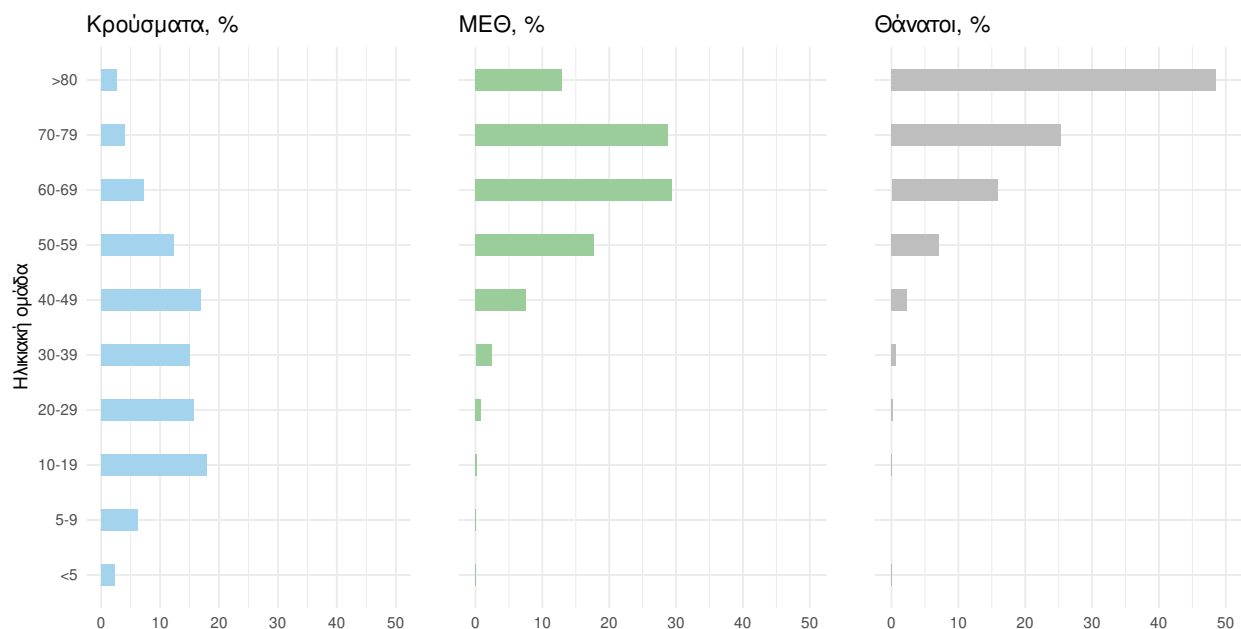
Η διαχρονική εξέλιξη των συνολικών κρουσμάτων και συνολικού αριθμού των θανάτων ασθενών COVID-19 παρουσιάζεται στο ακόλουθο διάγραμμα.



Σημ.: ευθεία γραμμή υποδηλώνει εκθετικό ρυθμό αύξησης της ασθένειας (σε λογαριθμική κλίμακα)

Ο αριθμός των ασθενών που νοσηλεύονται **διασωληνωμένοι** είναι **354** (63.3% άνδρες). Η **διάμεση ηλικία** τους είναι **69** έτη. Το 90.4% έχει υποκείμενο νόσημα ή/και ηλικία 70 ετών και άνω. Μεταξύ των ασθενών που νοσηλεύονται **διασωληνωμένοι**, **228 (64.41%)** είναι ανεμβολίαστοι ή μερικώς εμβολιασμένοι και **126 (35.59%)** είναι πλήρως εμβολιασμένοι. Από την αρχή της πανδημίας έχουν εξέλθει από τις ΜΕΘ **4.384** ασθενείς. Οι εισαγωγές<sup>1</sup> νέων ασθενών Covid-19 στα νοσοκομεία της επικράτειας είναι **359** (ημερήσια μεταβολή **+6.21%**). Ο μέσος όρος εισαγωγών του επταημέρου είναι **306** ασθενείς. Η διάμεση ηλικία των κρουσμάτων είναι **35** έτη (εύρος 0.2 έως 112 έτη), ενώ η διάμεση ηλικία των θανόντων είναι **79** έτη (εύρος 0.2 έως 106 έτη).

**Διάγραμμα 4:** Ηλικιακή Κατανομή κρουσμάτων, νοσηλευόμενων στις ΜΕΘ και ασθενών που απεβίωσαν από την αρχή της πανδημίας



Ακολουθώς παρουσιάζεται η ηλικιακή κατανομή των (α) συνολικών κρουσμάτων, (β) των περιστατικών που κατέληξαν σε θάνατο και (γ) των ασθενών που νοσηλεύονται διασωληνωμένοι:

Πίνακας 2: Ηλικιακή κατανομή επιβεβαιωμένων κρουσμάτων COVID-19

	Σύνολο κρουσμάτων COVID-19*	Θάνατοι ασθενών με COVID-19	Νοσηλευόμενοι διασωληνωθέντες
<b>Σύνολο</b>			
0 – 17 ετών	636374 (23.1%)	7 (0.0%)	0 (0.0%)
18 – 39 ετών	932917 (33.9%)	204 (0.8%)	7 (2.0%)
40 – 64 ετών	916598 (33.3%)	4284 (16.0%)	115 (32.5%)
65 και άνω	266027 (9.7%)	22352 (83.3%)	232 (65.5%)
<b>Άνδρες</b>			
0 – 17 ετών	329184 (24.3%)	3 (0.0%)	0 (0.0%)
18 – 39 ετών	459401 (33.9%)	154 (1.0%)	2 (0.9%)
40 – 64 ετών	439069 (32.4%)	2821 (19.1%)	79 (35.1%)
65 και άνω	128246 (9.5%)	11778 (79.8%)	144 (64.0%)
<b>Γυναίκες</b>			
0 – 17 ετών	307189 (22.0%)	4 (0.0%)	0 (0.0%)
18 – 39 ετών	473510 (33.9%)	50 (0.4%)	5 (3.9%)
40 – 64 ετών	477514 (34.2%)	1463 (12.1%)	36 (27.9%)
65 και άνω	137775 (9.9%)	10574 (87.5%)	88 (68.2%)

\* Τα στοιχεία αφορούν τα κρούσματα εκείνα για τα οποία είναι γνωστή και επιβεβαιωμένη η ηλικία τους

<sup>1</sup>τα δεδομένα αφορούν τις εισαγωγές της προηγούμενης μέρας που έχουν δηλωθεί στο ΕΚΑΒ.

**Κατανομή ανακοινωθέντων εγχώριων κρουσμάτων:** Από το σύνολο των **23.621 νέων** κρουσμάτων του νέου ιού στη χώρα **14** είναι εισαγόμενα εκ των οποίων **10** εντοπίστηκαν κατόπιν ελέγχων στις πύλες εισόδου της χώρας . Η κατανομή των **23.607** νέων εγχώριων κρουσμάτων ανά Περιφερειακή Ενότητα παρουσιάζεται στον κατωτέρω πίνακα.<sup>2</sup>

Πίνακας 3: Ημερήσιος αριθμός και κρούσματα ανά 100.000 πληθυσμού επιβεβαιωμένων εγχώριων κρουσμάτων COVID-19 ανά περιφερειακή ενότητα στις 18 Μαρτίου 2022

ΠΕΡΙΦΕΡΕΙΑΚΗ ΕΝΟΤΗΤΑ	ΚΡΟΥΣΜΑΤΑ	ΜΕΣΟΣ ΟΡΟΣ		ΠΕΡΙΦΕΡΕΙΑΚΗ ΕΝΟΤΗΤΑ	ΚΡΟΥΣΜΑΤΑ	ΜΕΣΟΣ ΟΡΟΣ	
		ΚΡΟΥΣΜΑΤΩΝ ΤΩΝ	ΚΡΟΥΣΜΑΤΑ ΑΝΑ 100000			ΚΡΟΥΣΜΑΤΩΝ ΤΩΝ	ΚΡΟΥΣΜΑΤΑ ΑΝΑ 100000
		ΤΕΛΕΥΤΑΙΩΝ 7 ΗΜΕΡΩΝ	ΠΛΗΘΥΣΜΟ			ΤΕΛΕΥΤΑΙΩΝ 7 ΗΜΕΡΩΝ	ΠΛΗΘΥΣΜΟ
ΑΙΤΩΛΟΑΚΑΡΝΑΝΙΑΣ	556	443,71	263,75	ΚΟΡΙΝΘΙΑΣ	322	254,29	221,94
ΑΝΑΤΟΛΙΚΗΣ ΑΤΤΙΚΗΣ	1014	875,57	201,85	ΚΩ	131	101,14	380,86
ΑΝΔΡΟΥ	38	53,57	412,1	ΛΑΚΩΝΙΑΣ	274	190,00	307,39
ΑΡΓΟΛΙΔΑΣ	191	150,00	196,82	ΛΑΡΙΣΣΑΣ	589	482,71	207,16
ΑΡΚΑΔΙΑΣ	204	150,57	235,33	ΛΑΣΙΘΙΟΥ	226	170,86	299,81
ΑΡΤΑΣ	91	84,00	134,07	ΛΕΣΒΟΥ	150	143,14	173,54
ΑΧΑΪΑΣ	696	594,43	224,3	ΛΕΥΚΑΔΑΣ	89	76,43	375,64
ΒΟΙΩΤΙΑΣ	236	191,86	200,14	ΛΗΜΝΟΥ	44	37,71	254,9
ΒΟΡΕΙΟΥ ΤΟΜΕΑ ΑΘΗΝΩΝ	1280	1082,29	216,33	ΜΑΓΝΗΣΙΑΣ	502	415,57	264,2
ΓΡΕΒΕΝΩΝ	65	57,00	204,68	ΜΕΣΣΗΝΙΑΣ	351	290,43	219,44
ΔΡΑΜΑΣ	132	123,86	134,3	ΜΗΛΟΥ	14	29,86	140,96
ΔΥΤΙΚΗΣ ΑΤΤΙΚΗΣ	261	215,57	162,19	ΜΥΚΟΝΟΥ	7	13,71	69,07
ΔΥΤΙΚΟΥ ΤΟΜΕΑ ΑΘΗΝΩΝ	1020	823,43	208,3	ΝΑΞΟΥ	86	75,86	412,73
ΕΒΡΟΥ	187	137,29	126,4	ΝΗΣΩΝ	164	142,43	219,69
ΕΥΒΟΙΑΣ	391	386,57	185,47	ΝΟΤΙΟΥ ΤΟΜΕΑ ΑΘΗΝΩΝ	1082	842,86	204,22
ΕΥΡΥΤΑΝΙΑΣ	56	38,29	278,87	ΞΑΝΘΗΣ	122	127,43	109,69
ΖΑΚΥΝΘΟΥ	108	97,00	264,97	ΠΑΡΟΥ	58	43,57	388,58
ΗΛΕΙΑΣ	371	273,29	232,89	ΠΕΙΡΑΙΩΣ	874	745,14	194,66
ΗΜΑΘΙΑΣ	265	199,14	188,46	ΠΕΛΛΑΣ	275	206,71	196,88
ΗΡΑΚΛΕΙΟΥ	1063	919,57	347,97	ΠΕΡΙΑΣ	150	106,00	118,39
ΘΑΣΟΥ	43	38,43	312,27	ΠΡΕΒΕΖΑΣ	126	107,57	219,16
ΘΕΣΠΡΩΤΙΑΣ	65	54,57	149,13	ΡΕΘΥΜΝΟΥ	314	257,43	366,78
ΘΕΣΣΑΛΟΝΙΚΗΣ	2375	2025,43	213,9	ΡΟΔΟΠΗΣ	101	72,43	90,15
ΘΗΡΑΣ	46	35,29	243,61	ΡΟΔΟΥ	207	160,00	172,74
ΙΩΑΚΗΣ	2	2,71	61,9	ΣΑΜΟΥ	70	52,43	212,27
ΙΚΑΡΙΑΣ	56	36,00	566,69	ΣΕΡΡΩΝ	209	182,43	118,46
ΙΩΑΝΝΙΝΩΝ	373	317,00	222,15	ΣΠΟΡΑΔΩΝ	45	36,57	326,13
ΚΑΒΑΛΑΣ	182	161,14	145,7	ΣΥΡΟΥ	87	61,14	404,52
ΚΑΛΥΜΝΟΥ	93	58,14	315,77	ΤΗΝΟΥ	46	28,43	532,65
ΚΑΡΔΙΤΣΑΣ	185	134,14	162,93	ΤΡΙΚΑΛΩΝ	344	266,71	262,43
ΚΑΡΠΑΘΟΥ	5	8,00	68,4	ΦΘΙΩΤΙΑΣ	309	244,14	195,28
ΚΑΣΤΟΡΙΑΣ	82	61,57	162,95	ΦΛΩΡΙΝΑΣ	89	71,86	173,1
ΚΕΑΣ - ΚΥΘΝΟΥ	10	8,00	255,69	ΦΩΚΙΔΙΑΣ	55	51,00	136,33
ΚΕΝΤΡΙΚΟΥ ΤΟΜΕΑ ΑΘΗΝΩΝ	2181	1854,71	211,85	ΧΑΛΚΙΔΙΚΗΣ	215	186,29	203,01
ΚΕΡΚΥΡΑΣ	236	193,57	226,12	ΧΑΝΙΩΝ	478	371,57	305,27
ΚΕΦΑΛΛΗΝΙΑΣ	93	98,14	259,77	ΧΙΟΥ	157	129,86	298,06
ΚΙΛΙΚΙΑΣ	109	95,57	135,54	ΥΠΟ ΔΙΕΡΕΥΝΗΣΗ	496		
ΚΟΖΑΝΗΣ	388	340,29	258,33				

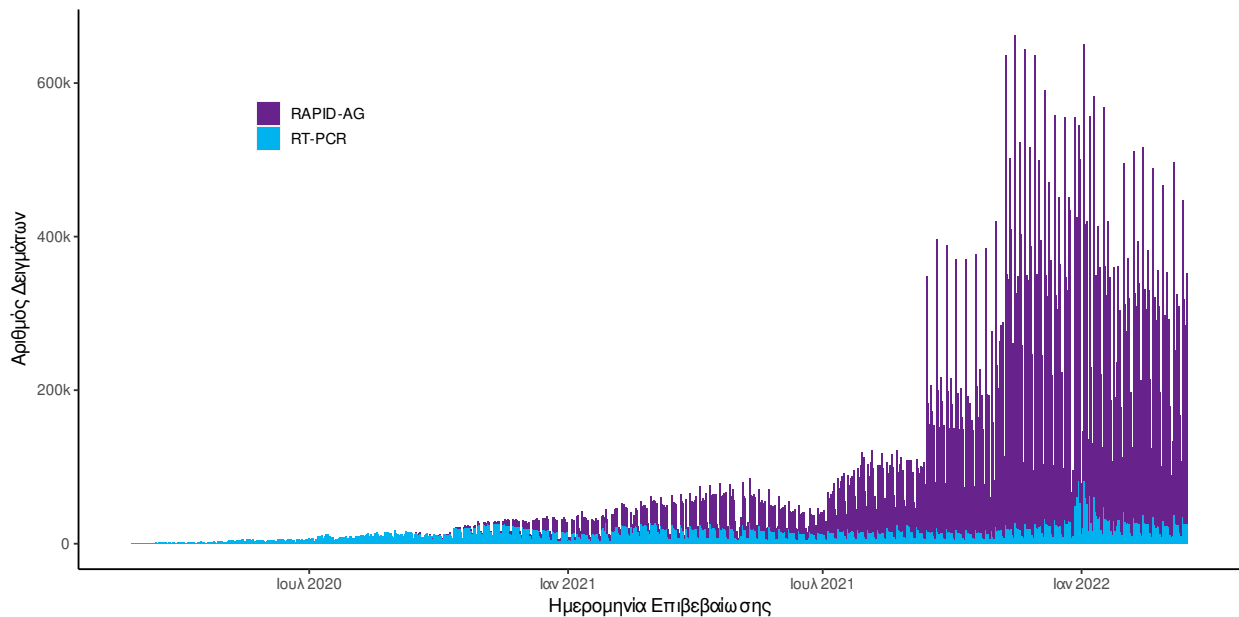
<sup>2</sup>Η παρούσα κατανομή δύναται να τροποποιηθεί ανάλογα τα διαθέσιμα επιδημιολογικά δεδομένα, αναγράφονται μόνο οι ΠΕ με καταγεγραμμένα κρούσματα

**Δείγματα που έχουν ελεγχθεί:** Από την 1η Ιανουαρίου 2020 μέχρι σήμερα, στα εργαστήρια που διενεργούν ελέγχους για τον νέο κορωνοϊό (SARS-CoV-2) και που δηλώνουν συστηματικά το σύνολο των δειγμάτων που ελέγχουν, έχουν συνολικά ελεγχθεί **10.305.556** κλινικά δείγματα ενώ από Μονάδες Υγείας και Κλιμάκια του ΕΟΔΥ που διενεργούν ελέγχους Rapid Ag έχουν ελεγχθεί **60.369.999** δείγματα. Ο μέσος όρος του επταήμερου είναι **283.827** δειγματοληπτικοί έλεγχοι.

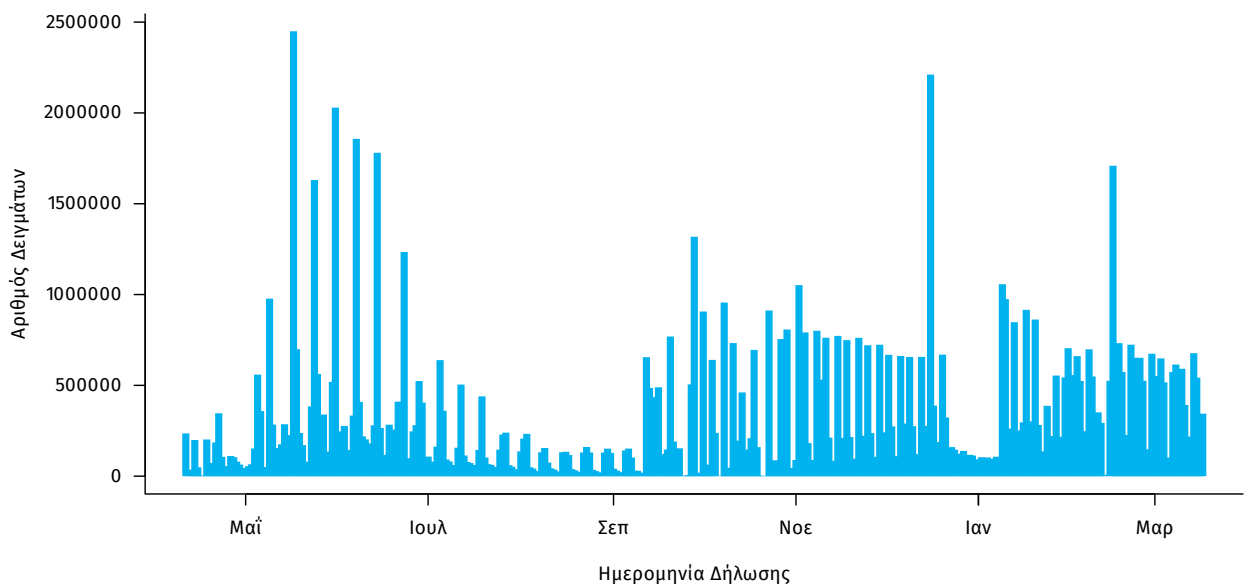
**Αυτοδιαγνωστικοί έλεγχοι (Self-tests):** Έως 17 Μαρτίου 2022, έχουν καταγραφεί ηλεκτρονικά **96.049.615** δηλώσεις αποτελέσματος αυτοδιαγνωστικού ελέγχου, ενώ **5.853.120** άτομα προσήλθαν για επανέλεγχο.

**Μαζικές Δειγματοληψίες ΕΟΔΥ:** Στις 17 Μαρτίου 2022, πραγματοποιήθηκαν 177 δράσεις δειγματοληπτικών ελέγχων από τις Κινητές Ομάδες Υγείας (ΚΟΜΥ) του ΕΟΔΥ, στις οποίες διενεργήθηκαν 31.609 έλεγχοι Rapid Ag και ανευρέθηκαν 3.766 θετικά (11,91%).

**Διάγραμμα 5: Ελεγχθέντα δείγματα COVID-19, 18 Μαρτίου 2022**



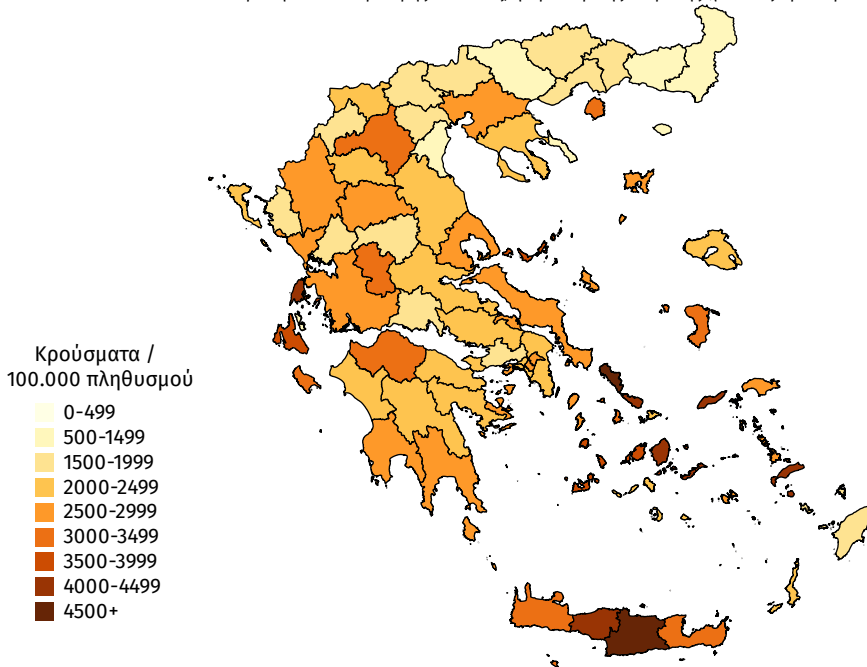
**Διάγραμμα 6: Ελεγχθέντα δείγματα αυτοδιαγνωστικών ελέγχων COVID-19, 18 Μαρτίου 2022**



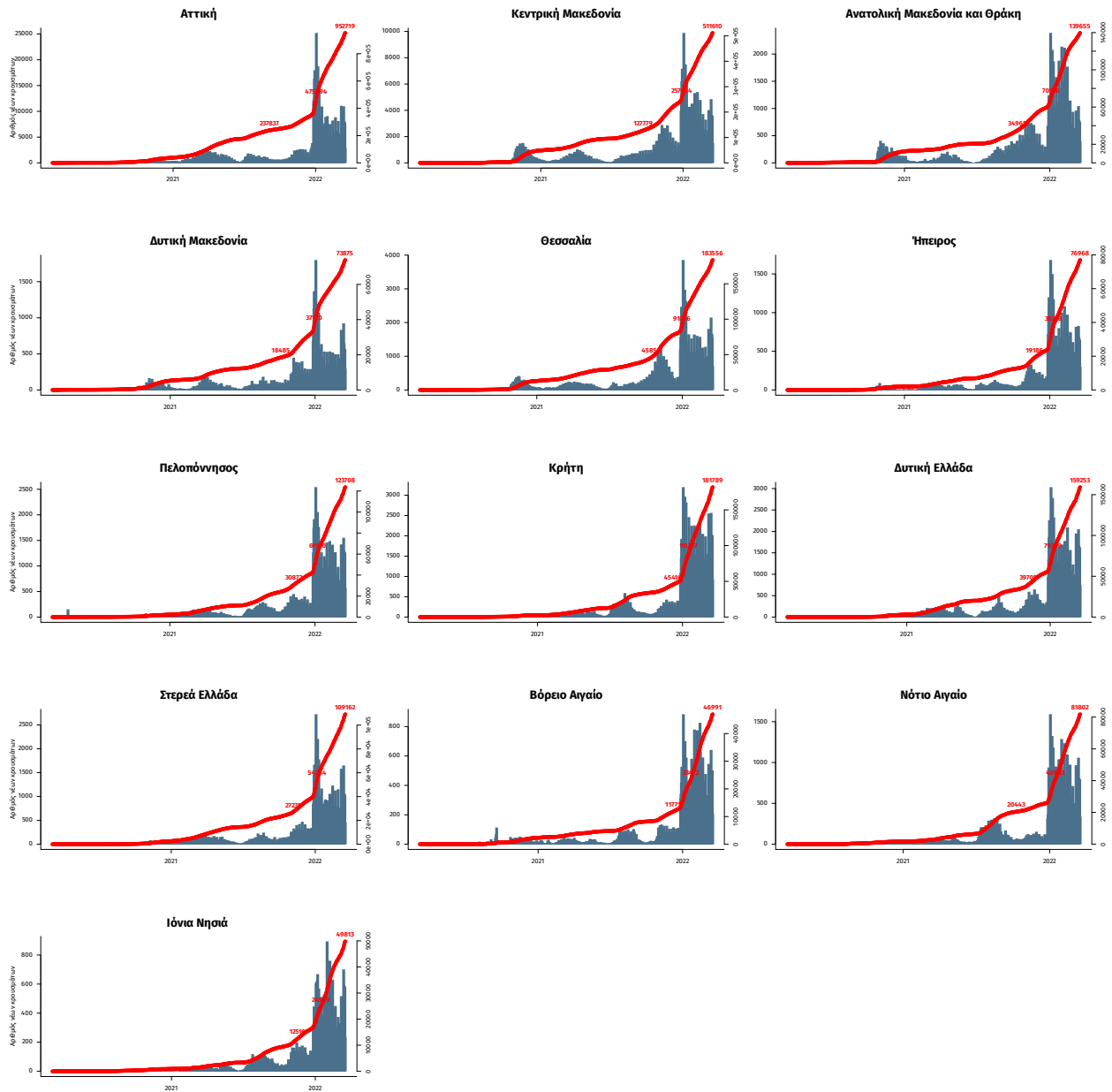
**Γεωγραφική διασπορά:** Ο χάρτης αποτυπώνει τη γεωγραφική κατανομή των κρουσμάτων COVID-19 των τελευταίων 14 ημερών ανά Περιφερειακή Ενότητα της χώρας, με βάση την δηλωθείσα διεύθυνση μόνιμης κατοικίας του ασθενούς, ή τη διεύθυνση προσωρινής διαμονής για τους τουρίστες και άλλους προσωρινά διαμένοντες στην Ελλάδα. Συμπεριλαμβάνονται τόσο κρούσματα με ιστορικό ταξιδιού (“εισαγόμενα”) όσο και κρούσματα με πιθανή εγχώρια μετάδοση.

**Διάγραμμα 7: Χάρτης επίπτωσης τελευταίων δεκατεσσάρων ημερών επιβεβαιωμένων κρουσμάτων COVID-19, 18 Μαρτίου 2022**

Με βάση τον τόπο μόνιμης κατοικίας, ή προσωρινής διαμονής (για τους προσωρινά διαμένοντες)



**Παράρτημα 1: Επιδημικές καμπύλες κρουσμάτων COVID-19 με βάση την δηλωθείσα διεύθυνση μόνιμης κατοικίας του κρούσματος ή τη διεύθυνση προσωρινής διαμονής για τους τουρίστες και άλλους προσωρινά διαμένοντες στην Ελλάδα. Συμπεριλαμβάνονται τόσο κρούσματα με ιστορικό ταξιδιού όσο και κρούσματα με πιθανή εγχώρια μετάδοση.**



Σημ.: οι στήλες εκφράζουν τον αριθμό νέων κρουσμάτων με βάση την ημερομηνία λήψης εργαστηριακού δείγματος, και όχι με βάση την ημερομηνία ανακοίνωσης των κρουσμάτων.